

Du ska använda blanketten för att skriva en slutrapport som beskriver genomförandet och resultatet av projektet. Jordbruksverket kommer att publicera rapporten i databasen för landsbygdsprojekt.

Du ska skicka slutrapporten i elektronisk form tillsammans med ansökan om slututbetalning till den myndighet som har fattat beslutet om stöd. Skicka bilagorna 1 och 2 i original med post.

Om du har fått projektstöd inom Leader kontakta ditt leaderkontor innan du skickar slutrapporten och ansökan om slututbetalning till länsstyrelsen. Kom ihåg att skicka en kopia av slutrapporten till ditt leaderkontor.

### A. Uppgifter om stödmottagare

Namn och adress Svartådalens Bygdeutveckling ekonomisk förening Salbohedsvägen 1 733 60 Västerfärnebo	Journalnummer 43 BiS
E-postadress info@svartadalen.nu	

### B. Uppgifter om kontaktpersonen

Namn och adress Anitha Barrsäter Svartådalens Bygdeutveckling Salbohedsvägen 1 733 60 Västerfärnebo	Telefonnummer 0224-740011
	Mobiltelefonnummer 070-7363682
	Faxnummer (även riktnummer)
E-postadress anitha@fallangetorp.se	

### C. Sammanfattning av projektet

#### C.1. Projektet genomfördes under perioden

*Godkänt*  
*Kalle Hult, VL*

Från och med  
november 2009

Till och med  
oktober 2012

Var genomfördes projektet?  
Svartådalen (Västerfärnebo-Fläckebo socknar) i Sala kommun

Här ska du kort och konkret beskriva projektet

Projektet har arbetat med att skapa förutsättningar för att öka inflyttningen till bygden. En viktig del i detta var att underlätta generationsskiftet i bygdens fastigheter. Förutsättningarna för ett äldreboende och en modell för att driva detta i privat regi har undersökts. Arbetet var framgångsrikt och ett underlag finns som bilaga. Vi fick en ny majoritet i kommunhuset som inte ville veta av något privat äldreboende vilket gör att detta arbete just nu ligger stilla.

Med anledning av de nya reglerna för strandskydd och intresse för att hitta byggbara tomter på landet har en inventering av möjliga områden gjorts tillsammans med Sala kommuns ortsanalys samt med privata markägare. Rutiner för förhandsbesked för bygglov har arbetats igenom och några tomter har erhållit förhandsbesked. Konjunkturedgången har dock medfört att nybyggnationen i princip stått still. Tomterna finns och det har lett till att idéer om att kunna använda dessa för generationsboende i småhus i kollektiv form diskuteras. En liknande helt privat satsning i bygden under projektiden har utfallit väl och ses som en förebild.

Inflyttningen av nya unga familjer fortsätter och generationsskiftet pågår. En bromsande effekt på inflyttningen uppstod dock när kommunen hastigt beslutade lägga ner högstadiet i bygden som har varit ett stort dragplåster för att locka barnfamiljer till bygden. Det offensiva arbetet med att öka inflyttningen fortgår och som en del i det arbetet har vi etablerat ett årligt återkommande evenemang "Kom till gården". Första lördagen i augusti öppnar en grupp bönder sina gårdar för besökare. Arrangemanget har tagit form under projektet och ökar medvetandet om bygden och attraktion i omkringliggande områden och i Mälardalen.

Den ursprungliga projektbeskrivningen utökades för att få jobba med bredbandsfrågan som är en mycket viktig framtidsfråga för landsbygden. Informationsmöten och träffar har lett till att två områden i bygden redan lämnat in ansökningar om kanalstationsstöd och arbetet fortgår. Effekter av projektets arbete kommer med stor sannolikhet att visa sig under flera år framöver.

#### D. Målgruppen – vem riktade sig projektet till

Personer eller grupper	På vilket sätt har de fått nytta av projektet?
Befintliga och nya markägare samt entreprenörer i bygden, boende i bygden från femton år och uppåt (både män och kvinnor) samt presumtiva inflyttare från Mälardalen	Den viktiga äldreboendefrågan har kunnat diskuteras utifrån bygdens behov och konkreta exempel har kunnat studeras. Kunskap om krav och möjligheter för avstyckning av tomter och förfaringssätt har förmedlats, diskuterats och genomarbetats. Näringslivet har deltagit i diskussioner om utveckling av olika boendeformer och möjligheter att visa upp sina verksamheter i samverkan omkring "Kom till Gården". Diskussioner om bredband har sammanfört olika åldrar i gemensamma tankar om utvecklingsfrågorna. Många utifrån kommande har beretts möjlighet att besöka produktionsgårdar i bygden och bönderna har fått en möjlighet att möta sina kunder.

#### E. Genomförandet av projektet

##### E.1. Varför ville ni genomföra projektet

Sedan många år har det diskuterats i bygden (Västerfärnebo och Fläckebo socknar i Sala kommun, Västmanlands län) hur vi kan öka inflyttningen för att säkerställa underlaget för skolorna och för att behålla och utöka kommersiell och offentlig service i bygden. Det har rått enighet om att det behövs en bättre marknadsföring (både internt och externt) för att få fler människor att vilja besöka och även flytta till Svartådalen. I diskussionerna har bl.a. förts fram frågan om hur vi kan få fram flera byggbara tomter, starta processen med ett alternativt äldreboende och därigenom säkra bl.a. en kommande generationsväxling, såväl vad gäller boende som företagande på landsbygden i vårt område. Projektet Bo i Svartådalen (BiS) är ett resultat av förstudien "Hållbara Bygder – Vår framtid" som genomfördes av Svartådalens Bygdeutveckling år 2008-2009. Projektet har haft som övergripande mål att avhjälpa de ovan beskrivna problemområdena.

##### E.2. Vilka har varit med och genomfört projektet? (ange inga namn på personer)

Kön	Antal	Beskriv deras roll i projektet	Om de representerat organisation, förening, företag eller myndighet ange i så fall vilken.
Män	5	Markägare	
	15	Deltagaren i Bredbandsmöten	
	2	Handläggare	Länsstyrelsen Västmanland
	2	Husägare	
	2	Byggnadsinspektör	Sala kommun
	2	Husföretag	Fiskarhedenvilla/Björklidenhus
	1	Stadsarkitekt	Sala kommun
	2	Bredbandsmöten	Sala nät
	10	Deltagaren Kom till Gården	
	4	Arbetsgruppen kom till gården	

Kvinnor	1	Projektledare bo på landet	Nybro kommun
	3	Markägare	
	1	Planarkitekt	Sala kommun
	10	Deltagaren Kom till Gården	
	12	Bredbandsmöten	
	1	Bredbandsmöte	Telia
	2	Arbetsgruppen kom till Gården	

### E.3. Hur har ni förankrat projektet?

Arbetet har skeett genom informaionsmöten och träffar, uppsökande verksamhet samt organiserade arbetsgrupper. Information har spridits via Svartådalsnytt, bygdeblad som ges ut 2ggr per år, enkäter , utskick och via hemsidan [www.svartadalen.nu](http://www.svartadalen.nu).

### E.4. Vilka har ni samarbetat med?

Har ni haft kontakter med andra organisationer, föreningar, företag, kommuner eller myndigheter under projektet?  Ja  Nej

Om "Ja", vilka

Nystartat boende i Velp , Holland, Sala kommun, Hedemora kommun, LRF, Husföretag

Har projektet skapat nya samarbeten eller nätverk?  Ja  Nej

Om "Ja", med vilka

Bredbandsinitiativet har lett till att skapa minst 2 ny byalag (V-Ö Vrenninge och Gussjö) samt flera grupperingar som ännu inte har formellt organisaerat sig. Kom till Gården leds av en arbetsgrupp bestående av SBU, LRF och gårdsrepresentanter.

### E.5. Vad har ni genomfört i projektet?

Förstudie för äldreboende olika alternativ, inventering av och förhandsbesked bygglov för tomter, projektering och genomförande av Kom till Gården, introduktion och inspiration för igångsättning av bredbandsgrupper.

### E.6. Har något gått bättre än planerat?

Det känns bra att vi hittat ett koncept runt äldreboenden som med mindre anpassningar kan fungera på den svenska landsbygden. Vi är väldigt nöjda med responsen på "Kom till Gården" både från bygden och våra besökare.

### E.7. Vilka svårigheter eller hinder har ni upplevt under projektets gång?

Politiska beslut som förändrat spelplanen och förutsättningarna, konjunkturläget i omvärlden som gör sig tydligt påmint när man sysslar med frågor om utveckling, byggnation och skattemedel,

## F. Projektets mål och resultat

### F.1. Vilka resultat skapade projektet?

En finansieringsmodell för ett alternativt privat äldreboende som kan fungera i trakten och skapa fyra nya arbetstillfällen. Ett nytt återkommande arrangemang i bygden "Kom till Gården" som 2012 hade ca 1200 besök, år 2011 hade vi ca 1150 besök. Ökade försäljningen ligger sammantaget med mat, övrig försäljning på gårdarna och i bygden på ca 800000 kronor vilket motsvarar ungefär en årsarbetskraft. Byggklara tomter inom projekt 4 st men flera är på gång. Nya grupper som arbetar med bredbandsansökningar, två redan inlämnade till länsstyrelsen i Västmanland

### F.2. Vilka var projektets mål? Vad blev resultatet?

Mål	Resultat	Är målet uppfyllt? (Ja/Nej)	Om målet bara är delvis uppfyllt, ange orsak
Ett underlag för alternativ till kommunens äldreboende i Västerfärnebo har tagits fram.	Plan finns inkl finansieringsmodell	Ja	
20 nya tomter finns till salu eller delvis sålda under projektets gång.	Idag finns 4 st helt klara men det finns intresse att stycka av fler och några pågår.	Nej	Nedåtgående konjunktur har bidragit till att det i princip är stop på nybyggnation på landsbygden
15 nya familjer har flyttat till Svartådalen.	Det är långt fler som har flyttat in men det är omöjligt att svara på projektets betydelse.	Ja	
1200 besökare på Kom till Gården.	Det vi hoppades på att uppnå under hela projektperioden uppnåddes redan första gången	Ja	

### F.3. Har projektet gynnat eller arbetat för någon av följande prioriteringar?

	Ja/Nej	Om "Ja", på vilket sätt?
Funktionshinder	ja	Underlag till en alternativ äldreboende
Hållbar utveckling	ja	Kom till Gården,
Integration	nej	
Kompetenshöjning	nej	
Jämställdhet	nej	
Kvinnor	nej	
Miljö		Se hållbar utveckling
Ungdomar	ja	2 SLU studenter har jobbat med bredband under praktiken

### F.4. Vilka resultat kan ni se direkt efter projektets slut?

Mätbara resultat			Resultat direkt efter projekt	Kommentera och beskriv
Antal nya företag				
Antal nya produkter				
Antal nya tjänster				
Antal nya tekniker			1	Arbetet med bredband har tagit fart
Antal nya nätverk och mötesplatser			5	Bredbandsgrupper, Komtill Gården
Antal bevarade arbetstillfällen	Män	Yngre än 25 år		
		25 år eller äldre	0,5	
	Kvinnor	Yngre än 25 år		
		25 år eller äldre	0,5	
Antal nya arbetstillfällen	Män	Yngre än 25 år		
		25 år eller äldre		
	Kvinnor	Yngre än 25 år		
		25 år eller äldre		
Antal deltagare i utbildningar	Män	Yngre än 25 år		
		25 år eller äldre		
	Kvinnor	Yngre än 25 år		
		25 år eller äldre		
Totalt antal nya övernattningar per år				
Antal nya övernattningar för besökare från andra kommuner eller länder per år				
Totalt antal nya dagsbesökare per år			300	Besökare till Kom till Gården
Antal nya dagsbesökare från andra kommuner eller länder per år			900	Besökare till Kom till Gården

### G. Eventuella specifika resultat kopplade till mål för ert leaderområde (andra än de i tabellen ovan)

Mätbara resultat	Resultat direkt efter projekt	Kommentar

### H. Hur har ni spridit projektets resultat?

Rapporten kommer att bli publicerad på Svartådalens hemsida
---

### J. Slutsatser från projektet och rekommendationer till andra

Arbete för inflyttning är ett långsiktigt arbete som i det korta och det långa perspektivet påverkas av konjunkturläge, politiska beslut och bankernas inställning till finansiering av tex byggnation för boende på landsbygden. En viktig del är att väl orientera sig i den sittande majoriteten liksom oppositionen i den egna kommunen om deras syn på landsbygdens vara eller icke vara. Politiska beslut kan snabbt slå undan benen för planer och arbete som läggs ner i den egna bygden. För att bättre kunna stå emot och ha handlingsfrihet är tillskapande av lokalt kapital en viktig fråga för bygdens fortsatta utveckling.

### K. Hur fortsätter verksamheten efter projektets slut? hur kommer ni att använda det resultat som projektet skapat

Planer för äldreboenden i olika former kommer vi att arbeta vidare med för att stå redo om vi får en annan inställning kommunalt till äldreboende på landsbygden men också att stimulera de framgångsrika privata initiativ som tagits att jobba vidare De tomter som idag finns och som är på gång kommer vi att marknadsföra och även jobba vidare med intresset och idén om kollektivt äldreboende. Kom till Gården är ett koncept som nu ska stå på egna ben och bli ett återkommande arrangemang i bygden. Bredbandsarbetet har startat upp och flera grupper är på gång. Det blir ett arbete som kommer att pågå under lång tid framöver.

### L. Bilagor

- Eventuellt material som ni har tagit fram i projektet, som till exempel, broschyrer, filmer, bilder eller annat material
- som ni har tagit fram för att marknadsföra ert projekt.
- Bilaga 1 Godkännande om publicering av kontaktuppgifter
- Bilaga 2 Slutredovisning av projekt för att anlägga, bygga ut eller uppgradera bredband





# Bo i Svartådalen

## ”BIS”

Delprojekt i Hållbara bygder, Vår framtid - i samarbete med Leader Nedre Dalälven.

Svartådalens Bygdeutveckling ekonomisk förening



Bild på gamla landsvägen mellan Sätra Brunn och Salbohed, tomt ligger till höger (Jan-Ers gård).

*Godkännas  
Kalle H & VL*

**Index:**

Bakgrund och inledning	3
Projektets målgrupp och arbetsområde	3
Projektets delar	3
Projektets mål	4
Alternativt äldreboende	5
Kom till Gården	7
Tomter	12
Optisk fiber på landsbygden	16
Övriga aktiviteter inom projektets ram	17
Svårigheter och hinder under projektets gång	18
Resultat skapade av projekt	19
Mål och resultat	19



## **Bakgrund och inledning**

Sedan många år har det diskuterats i bygden (Västerfärnebo och Fläckebo socknar i Sala kommun, Västmanlands län) hur vi kan öka inflyttningen för att säkerställa underlaget för skolorna och för att behålla och utöka kommersiell och offentlig service i bygden. Det har rått enighet om att det behövs en bättre marknadsföring, både internt och externt, för att få fler människor att vilja besöka och även flytta till Svartådalen. I diskussionerna har bl.a. förts fram frågan om hur vi kan få fram flera byggbara tomter, starta processen med ett alternativt äldreboende och därigenom säkra bl.a. en kommande generationsväxling, såväl vad gäller boende som företagande på landsbygden i vårt område. Projektet Bo i Svartådalen (BiS) är ett resultat av förstudien "Hållbara Bygder – Vår framtid" som genomfördes av Svartådalens Bygdeutveckling år 2008-2009. Projektet har haft som övergripande mål att arbeta med de beskrivna problemområdena.

## **Projektets målgrupp och arbetsområde**

Projektets målgrupp har varit befintliga och nya markägare samt entreprenörer i bygden, boende i bygden från femton år och uppåt (både män och kvinnor) samt presumtiva inflyttare från Mälardalen.

Arbetet har genomförts inom Svartådalens område, omfattande Västerfärnebo och Fläckebo socknar samt Sätra Brunn, beläget i nordvästra delen av Sala kommun. Marknadsföringsinsatserna har framför allt riktat sig till närområdet och till övriga Mälardalsområdet.

## **Projektets delar**

Bo i Svartådalen har i huvudsak varit uppdelat i tre delar:

- Att söka efter och marknadsföra byggbara tomter.
- Att ta fram ett underlag till ett alternativt äldreboende i bygden.

- Att organisera ett årligt evenemang (i samarbete med LRF:s lokalavdelning) kallat ”Kom till Gården”, där allmänheten under en dag i augusti ges möjlighet att besöka ett antal gårdar i vårt område.

Sedermåra har, under projektets gång, ytterligare en viktig framtidsfråga aktualiserats, nämligen möjligheten att få snabbt bredband i bygden. Projekt BiS har arbetat med även denna fråga.

### Projektets mål

- Ett underlag för alternativ till kommunens äldreboende i Västerfärnebo har tagits fram.
- 20 nya tomter finns till salu eller delvis sålda under projektets gång.
- 15 nya familjer har flyttat till Svartådalen.
- 1200 besökare på Kom till Gården.



Gårdsbild på Anderses gård, Kom till Gården 6/8 2011

## Alternativt äldreboende

Anledningen till att komma igång med ett alternativ till kommunens äldreboende är först och främst för att stimulera generationsskifte, utan att de som lämnar sin gamla gård behöver flytta ifrån sin hemtrakt. Flertalet äldreboenden i Sala kommun är situerade i centrala staden och många äldre i trakten vill inte flytta till staden utan bo kvar på landet. Kommunen har inga planer att utveckla småskaliga äldreboenden på landet p.g.a., bland annat, att deras affärsmodell är baserad på större hus. Det finns även planer på att bygga ytterligare ett äldreboende i centrala Sala.

I september 2010 kom en grupp holländska entreprenörer, som arbetar med äldreomsorg, på studiebesök till Sverige för att se hur det fungerar här. Allmän äldreomsorg i Holland fungerar i stort sätt enligt samma principer som här, kommunen bygger äldreboende och är ansvarig för omsorg och placering.

En del av gruppen jobbar sedan ca 10 år med ett alternativ, småskalig, äldreomsorg i Holland, som fungerar bra. Initiativet är privat och är baserat på en franchisekonstruktion mellan ett omsorgspar och en organisation som tar hand om byggnaden, ekonomitjänst, utbildning, kontakten med myndigheter m.m. En fördel för kommunen är att de inte behöver investera utan kan koncentrera sig på den kontrollerande rollen. Under studiebesökets gång presenterade sig gruppen för representanter från Sala kommun och Landstinget Västmanland, bl.a. deltog kommunalrådet för Centerpartiet Sala, Carola Gunnarson.

Kommunen var mycket intresserad av att få veta mer om initiativet och om det skulle kunna passa in i kommunens vision för äldreomsorg, men ville vänta till efter valet 2010.

För att se hur ett sådant äldreboende fungerar har projektledaren för Bis Eric Henze, i kombination med en semester i Holland, besökt ett nystartat boende i Velp som förberedelse för ett studiebesök med representanter för Sala kommun. Då vi vid valet fick ett majoritetsskifte i kommunen har dock detta fått läggas på framtiden.

Valfriheten i Sala gällde och gäller fortfarande endast servicetjänster inom hemtjänsten, dvs. städ, tvätt och inköp. Det finns ingen valfrihet när det gäller särskilt boende (äldreboende).

Visst går det att starta ett alternativt äldreboende i trakten men det måste då bli finansierat helt med privata medel.



Alternativt äldreboende i Svartådalen?  
Mjällby Herrgård i Hedåker, såld 2011, ca 500m<sup>2</sup>.

Bifogad till denna rapport finns en finansieringsmodell för ett alternativt privat äldreboende som kan fungera i trakten och skapa fyra nya arbetstillfällen.

Bifogas: Foldern av Herbergier Velp (på holländska)

Upphandling förfrågningsunderlag 'Drift av Bryggeriets  
vård- och omsorgsboende i Sala kommun'

# Kom till Gården

## i Svartådalen

### Kom till Gården

Den 6 augusti 2011 organiserades, inom ramen för projekt BiS, ”Kom till Gården i Svartådalen” för första gången. Som förberedelse inför evenemanget och för att lära oss och utbyta erfarenheter besökte vi i förväg de som organiserar Sätters ”Gårdsrunda”. Vi träffades Helena Åkerberg-Hammarström (Sätters kommun) och Ulf Torsell (LRF) två gånger, och de har även deltagit på ett av våra planeringsmöten med våra deltagande gårdar för att berätta om Sätters Gårdsrunda.

### Arbetsgruppen:

I Kom till Gårdens arbetsgrupp 2011 (och 2012) hade vi representanter från LRF:s lokalavdelning Fläckebo-Västerfärnebo, samt från deltagande gårdar. I arbetsgruppen diskuterade vi evenemangets syfte och mål, marknadsföring, gårdarnas program på dagen, möjliga sponsorer och allt runt omkring, många träffar blev det.

År 2012 har planeringen tagit sin utgångspunkt i erfarenheterna från första året. Stödet för evenemanget ökade då vi kunde relatera till föregående år vid kontakt med media och sponsorer. Arbetsgruppen träffades en gång i månaden från november till juli.

Erfarenheterna från dessa två år ligger nu till grund för det fortsatta arbetet med det årligen återkommande evenemanget.

### Marknadsföring:

I projektbeskrivningen står att vi skulle rikta oss till Mälardalens område men vi beslutade i arbetsgruppen att också rikta oss mer lokalt (Skultuna upp till Fagersta). Vi gjorde det bl.a. genom att annonsera i Skultunabladet, på infartstavlur i Sala, i Fagersta Posten, Sala Allehanda, Avesta Tidning, Bergslagsbladet och Arboga Tidning. Det

sattes också upp information på anslagstavlor i bygden. Vi utvecklade också en egen del på Svartådalens hemsida, under adressen: <http://www.svartadalen.nu/index.php/load/lists/Evenemang/83> och en Facebooksida.

Allt marknadsföringsmaterial togs fram i samråd med arbetsgruppen och formgavs av Peråke Vikernborn. Formgivningen valdes med det uttalade syftet att vi skulle kunna använda materialet flera år med minimala anpassningar. Detta lyckades, då framtagning av marknadsföringsmaterial, annonser m.m. till 2012 års evenemang blev betydligt enklare än första året. Vi gjorde en folder, annonsskyltar, vägvisningsskyltar, parkeringspass, annonser till tidningar och en sponsorskylt. Allt material är bifogat till denna rapport.

Deltagande gårdar och deras huvudsakliga verksamhet:

Lilla Hörngår'n i Norr Salbo, Salbohed: (Deltagare 2011 och 2012)  
Självhushållningsjordbruk med bl.a. lammköttproduktion.  
Bosapsvaktande hundar, grisar, höns/kycklingar, myskankor m.m.  
Information om hur Sveriges rovdjurspolitik påverkar verksamheten på gården.

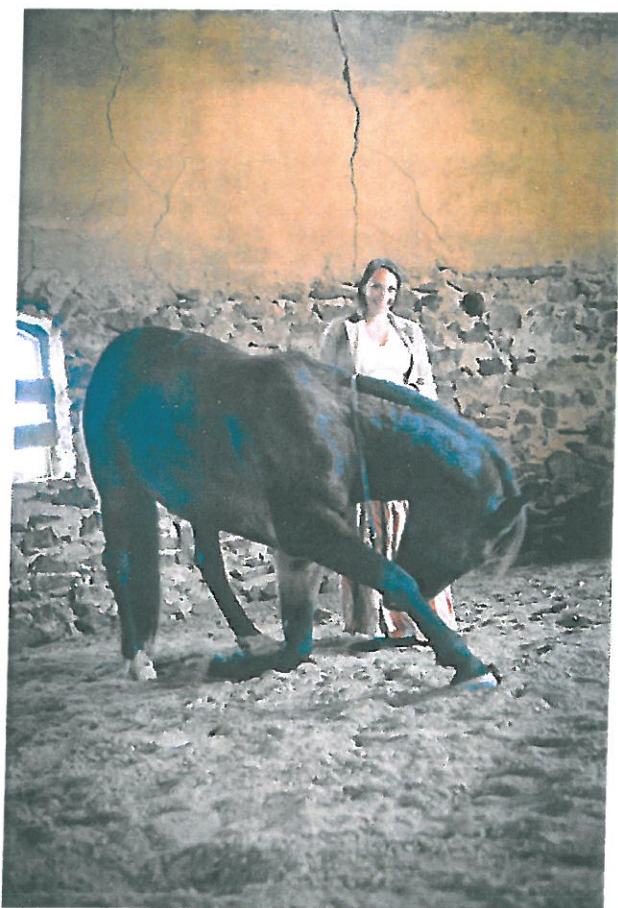
Per-Lars Gård i Gussjö, Salbohed: (Deltagare 2011 och 2012)  
Lantbruk med spannmålsodling, bil- och plåtverkstad. Visning av lantbruksmaskiner, traktorer och skördetröskare. Demonstration av hur en skördetröskare fungerar.

Fallängetorp i Fallänge, Krylbo: (Deltagare 2011 och 2012)  
KRAV-produktion av nöt- och lammkött. Fårvallning med vallhund, fårklippning, tur med häst och vagn, ullhantering, försäljning av lunch lagad av radiokocken Ralf Håkan m.m.

Anderses i Hedåker, Västerfärnebo: (Deltagare 2011 och 2012)  
Mjölkgård med robotmjölkning, spannmålsproduktion och skogsbruk.  
Kor, ungdjur, tackor, hundar, hästar och katter. Demonstration av robotmjölkning, maskinvisning, fika samt Mats-Pers Gårdens försäljning av getost.

Petersdotter i Nybyn, Västerfärnebo: (Deltagare 2012)

Lina Petersdotter Johansson utbildar i hästkommunikation och hästträning. Ryttarens sits, hästens rörelser, hästens språk, hållbar ridning och akademisk ridkonst är några av studieområdena som erbjuds. Under dagen bjöds det på bl.a. hästuppvisning med akademisk ridkonst och trick.



Akademisk ridkonst visas av Lina Petersdotter.

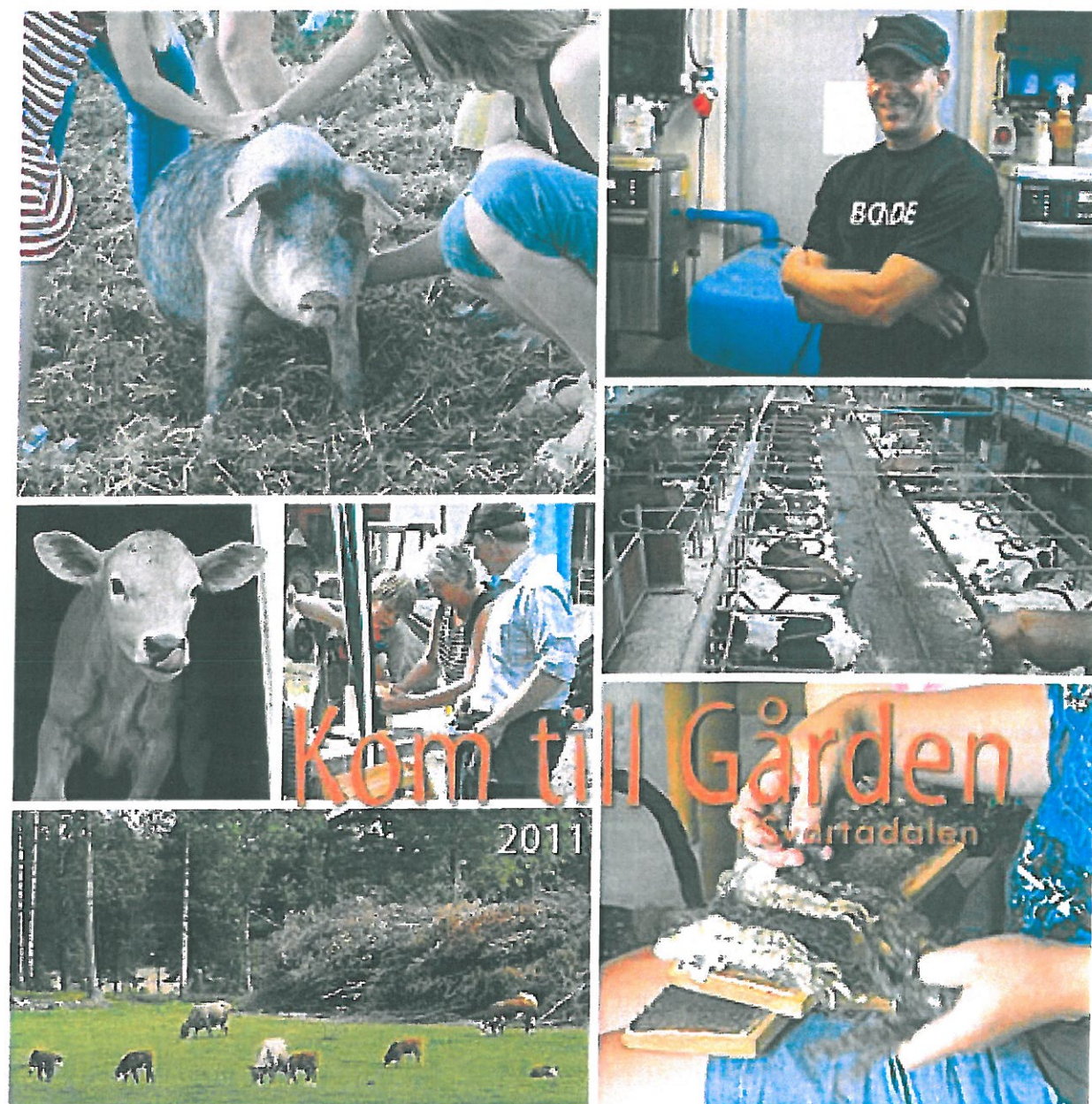
De Wilde Dressage i Hedbo Västerfärnebo: (Deltagare 2011)

De Wilde Dressage drivs av dressyrryttaren Sarah de Wilde som har meriter och rutin till och med grand prix dressyr. Sarah visade under dagen sin dressyrkonst genom uppvisning.

Skogbyn i Salbohed: (Deltagare 2011)

Ekologiskt lantbruk och köttuppfodning. Under dagen visade Skogbyn vad det innebär att driva ett ekologiskt lantbruk. Det var en guidad vandring som visade bevaringsvärda naturmiljöer som inte överlever utan betande djur.

Hörnsjöfors Gård, Hörnsjöfors i Västerfärnebo: (Deltagare 2011)  
 Mjölkgård med robotmjölkning, spannmålsproduktion, bioenergi och skogsbruk. Under dagen var det möjligt att rida ponny, skjuta med luftgevär och uppvisning av mjölkrobot.



Kom till Gården 2011



### Utvärdering:

Både 2011 och 2012 års evenemang har utvärderats.

### Kom till Gården i media:

Kom till Gården i Svartådalen uppmärksammades i lokala tidningar. Efter evenemanget 2011 skrev Sala Allehanda en artikel om dagen och 2012 publicerades artiklar såväl inför som efter evenemanget. Artikel finns bifogad till rapporten.

### Kom till Gården, mål.

Ett mål för evenemanget var att ha 1200 besökare under dagen. År 2011 hade vi ca 1150 gårdsbesök och 2012 hade vi lika många.

### Kom till Gården, finansiering:

Att organisera och marknadsföra ett evenemang kostar mycket pengar. I projektets budget fanns inga pengar till marknadsföring och övrigt som behövdes för genomförandet. Såväl 2011 som 2012 lyckades vi hitta sponsorer men 2011 fick vi underskott på ca 18000 kr. År 2012 fick vi ca 55000 kr totalt i sponsorpengar, vilket räckte för att organisera och genomföra evenemanget.

### Kom till Gården , övriga resultat:

Ett resultat av Kom till gården är att många små entreprenörer med lokalproducerat mat och hantverk har kunnat öka sin försäljning och marknadsföra sig. Sammantaget med deras deltagande på gårdarna, mat och övrig försäljning i området ser vi en ökad omsättning med ca 800000 kronor, vilket turistekonomiskt motsvarar en årsarbetskraft i bygden.

Kom till Gården, fortsättning 2013:

Svartådalens Bygdeutveckling har för avsikt att fortsätta organisera Kom till Gården efter projektets slut. Styrelsen har tagit över organisationen och allt marknadsföringsmaterial har lämnats över för användning under 2013 års evenemang.

## Tomter

Efter en artikel i föreningens nyhetsbrev Svartådalensnytt 2010 var det några markägare som visade intresse för att stycka av delar av sin mark. Totalt har vi jobbat med 10 tomter i trakten. På fem tomter sökte och fick vi förhandsbesked från kommunen, och på fem fick vi avslag, av olika skäl. Detta beskrivs närmare nedan.

För att kunna sälja tomter som är byggbara krävs säkerhet att det är möjligt att få bygglov. Processen från initiativet till försäljning består av flera steg som är likadana för alla tomter.

Steg 1, initiativet:

Markägare kontaktade oss och visade sig intresserad av att stycka av en tomt.

Steg 2, besök:

Tid bokades för att träffa markägaren och besikta tomten. Markägaren har ofta en markkarta som vi behöver inför vidare kontakter med Sala kommun.

Steg 3, boka möte med kommunens byggnadsinspektör på plats:

Tomtkartan och fastighetsbeteckningen skickades till kommunens byggnadsinspektör (Leif Berggren) och därefter träffades vi på plats och diskuterade möjligheten med markägaren. Oftast hade byggnadsinspektören redan gjort en liten förstudie och kunde berätta

om det var möjligt eller om det skulle bli svårt att få ett förhandsbesked.

#### Steg 4, ansökan till förhandsbesked:

Efter besöket skickades alla blanketter, fastighetskartor och adressuppgifter till kommunens Bygg- och miljöförvaltning.

#### Steg 5, kommunens undersökning:

Efter att ansökan har inkommit till kommunen förbereder byggnadsinspektören planen till Bygg- och miljönämndens sammanträde. Byggnadsinspektören kontaktar bl.a. Vattenfall, Vägverket men också kommunens ekolog, stads- och planarkitekten m.fl. Kommunen skickar också information och möjlighet att överklaga till adresser omkring tomten.

#### Steg 6, uppdatering:

Efter att kommunens undersökning genomförts blev vi uppdaterade av byggnadsinspektören. Om ansökan avslås av förvaltningen är det möjligt att fortsätta till nämnden, men chansen för godkännande bedöms som mycket liten. Oavsett betalar man dock avgifter (ca 5000 kr). Möjlighet att överklaga finns men man måste fortsätta processen först. Vi har, av ekonomiska skäl, valt att inte fortsätta när vi fick avslag. Vi gör emellertid bedömningen att några av tomterna skulle kunna överklagas med framgång.

#### Steg 7, förhandsbesked:

Efter att Bygg- och miljönämndens har fattat beslut (i vårt fall bara positiva) få man förhandsbeskedet och faktura tillskickat. Kostnaderna varierar mellan 5000 och 8000 kr beroende på om ansökan/beslut avser en eller två tomter.

Hela processen tar ca fem månader från initiativet till förhandsbesked.

Tomter vi har arbetat med:

Rörbo Gård, tomt 3450 m<sup>2</sup> i befintligt fritidshusområde:

Efter ansökan fick vi beskedet att det finns en parkbestämmelse på tomten. Nuvarande markägaren (Walter och Gunilla Preiholt) som driver en jordbruksverksamhet visste ingenting om detta. Det är en något märklig bestämmelse då tomten ligger i ett skogsområde och ingen sköter "parken". Efter kontakter med både plan- och stadsarkitekten fick vi veta att det är möjligt att ansöka om en ändring av detaljplanen, men att kostnaden skulle landa mellan 40000 och 50000 kr. Varken markägaren eller projektet hade dessa resurser varför planen har lagts när.

Gussjö, Jan Ers 146 2:7, tomt 10000 m<sup>2</sup>

På första tomten som ägs av Jacob Hellberg, en fint kuperad del av gården som ligger på östra sidan Sätravägen, fick vi avslag pga. att husen skulle ligga mot norr. Tomten är lämplig att stycka av för att den är den enda delen av gården som ligger på den sidan av vägen. Då vare sig projektet eller markägaren har resurser att överklaga beslutet har vi lagt ner denna även denna ansökan.

Gussjö, Jan Ers Gård 2:7, tomt 5000 m<sup>2</sup>

Efter samspråk med kommunens byggnadsinspektör och markägaren hittade vi ett annat ställe på gården och fick till slut ett förhandsbesked på två tomter (bifogas). Tomterna ligger mellan Sätravägen och den gamla landsvägen och där finns två gamla stugor.

Gussjö 3:27, tomt ca 10000 m<sup>2</sup>

I närheten av de ovan beskrivna tomterna på Jan Ers Gård ligger tomten Gussjö 3:27. Tomten ägs av Monica Yngvesson och Jan-Erik Johansson och ligger helt separerad från deras bostadshus. Vi fick förhandsbesked utan anmärkningar och detta bifogas till rapporten.

Gussjö Vedarsbo 1:2 och 1:4, tomter ca 5000 m<sup>2</sup>/st.

De här tomterna ligger mellan Sättravägen och Hassmyra i närheten av Hedens skola och ägs av Matti Andersson. Vi erhöll förhandsbesked utan anmärkningar, vilket bifogas till rapporten.

Orrnäs 1:2, 3 st. tomter ca 5000 m<sup>2</sup>/st.

Den här ansökan gällde tre tomter som ägaren, Lennart Klaar, tänkte stycka av från sin gård och ge till sitt barn. Tomterna ligger väldigt vackert i närheten av Hörendesjön och skulle vara ett bra test för att utvärdera hur Sala kommun behandlar tomter i sjönära lägen, så kallade Lisområden. I ett första steg bokade vi ett möte på plats med kommunens byggnadsinspektör. Inspektören var positiv till möjligheterna och vi skickade in en ansökan i oktober 2011. I november fick vi veta att en av de tre tomterna ligger för nära sjön (mindre än 100 meter) och att det inte var möjligt att få ett förhandsbesked på den. Vi blev något förundrade, då det finns ett befintligt fritidshus mellan den tredje tomten och sjön, men det visade sig att kommunen inte har kommit i gång med arbetet kring Lisområdena och därför hanterar de den äldre lagstiftning som finns. Ägaren önskade samtidigt besked för alla tre tomterna, varför vi beslutade att avvakta med ansökan tills kommunens arbetssätt med Lisområdena har klarnat.

Studiebesök:

I oktober 2010 besökte vi representanter för Nybro kommun i Kalmar län. Nybro kommun hade ett projekt, "Bo på landet" - liknande BiS - på gång. Deras projekt hade samma projekttid angående tomter och inflyttning som BiS, att stimulera permanentboende och inflyttning till landsbygden i Nybro kommun. Nybro och Sala kommun har många likheter: kommunernas yta är ungefär lika stor, de har ungefär lika många invånare och Nybro ligger lika långt från Kalmar som Sala ligger från Västerås. Prisutveckling för befintliga hus och villor är också liknande i de två kommunerna. Vi delade erfarenheter och svårigheter och kom till konklusionen att prisutveckling för befintliga hus tillsammans med bankernas syn på finansiering av nybyggnation bromsar utvecklingen av tomter utanför storstan.



Tomt i sjönära läge, (Rörbo gård)

### **Optisk fiber på landsbygden:**

Enligt regeringens bredbandsstrategi bör 90 % av alla hushåll och företag i Sverige ha tillgång till bredband om minst 100Mbits/s. Inom EU är målet att alla i Europa ska ha tillgång till hastigheter på över 30Mbits/s senast 2020. Det är viktigt att svenska företag och hushåll i alla delar av landet kan dra nytta av de möjligheter som tillgång till kraftfullt bredband ger. Kraftfullt bredband bidrar till ökad konkurrenskraft, hållbar tillväxt och produktivitet. För att de företag och hushåll som finns i de mer glesbefolkade delarna av landet ska få bättre utgångsläge på detta område, finns det möjlighet att söka s.k. kanalisationsstöd inom Landsbygdsprogrammet.

Sedan sommaren 2011 har vi jobbat med att, genom enkät i föreningens nyhetsbrev Svartådalsnytt, samla intresseanmälningar för snabbt bredband. Vi har också träffat tjänstemän vid Länsstyrelsen i Västmanlands län för att lära oss mer om möjligheten att få kanalisationsstöd. I december 2011 besökte vi ett seminarium om kanalisationsorganisation organiserat av Länsstyrelsen. I början av 2012 diskuterade vi hur vi skulle kunna öka intresset bland byalag och vägföreningar, för att kunna skapa ett bygden omfattande optiskt fibernät och utnyttja stödet (som är maximalt 200000 Euro per förening).

Under våren 2012 hade vi två studenter från Sveriges Lantbruksuniversitet som kontaktade flertalet byalag i bygden och intervjuade dem om det finns intresse att utveckla ett fibernät. Den 10 maj samlade vi byalagsfolk och intresserade boende till ett visionsmöte på temat landsbygdsutveckling. Detta möte gick ut på att jobba fram vilka förändringar som skulle gynna utvecklingen av vårt område. Enigheten var stor kring att just snabbt bredband hörde till de viktiga framtidsfrågorna. Det skulle göra enklare att bland annat driva företag, jobba hemifrån och ta del av samhällsservice. Dessutom skulle det göra vår bygd attraktivare för inflyttare.

Den 14 juni organiserade vi ett möte för att diskutera samordnade ansökningar om stöd för utbyggnad av bredband via optisk fiber i Svartådalen. Ett 20-tal representanter för byalag och liknande föreningar samlades i Församlingsgården i Västerfärnebo. Till mötet kom två handläggare från Länsstyrelsen, av frågor kring kanalisationsstödet och landsbygdsprogrammet, som informerade om vilka möjligheter som finns och hur ansökan om stöd går till. På mötet deltog även representanter från Telia och SalaNet. Dessa berättade om vad de kan göra innan och efter en ansökan skickats in.

Nästa steg blir att, med hjälp av företag som driver bredbandsnät och levererar tjänster, planera var nätet lämpligast bör dras för att ett maximalt antal fastigheter ska kunna anslutas. Omkring den första oktober bör byalag och andra föreningar i Svartådalen lämna in intresseanmälningar för kanalisationsstöd till Länsstyrelsen.

### **Övriga aktiviteter inom projektets ram:**

BiS-projektet har tillsammans med Svartådalens Bygdeutvecklings projekt SUNE genomfört två inventeringar av hus och gett rekommendationer till husägarna om hur de kan spara energi och förbättra sin boendekomfort.

Projektledaren Eric Henze har deltagit i en solcellsgrupp, närvarat på några seminarier om solceller och bioenergi samt deltagit i SUNE-projektets studiecirkel om gengas.

## **Svårigheter och hinder under projektets gång:**

### Äldreboende.

Att Sala kommun inte har genomfört valfrihet var gäller särskilt boende har varit en broms för initiativet. Ett annat hinder kan troligen sägas vara maktskiftet i Sala kommun efter valet 2010. Nuvarande kommunstyrelse siktar på en centralt styrd äldreomsorg med boende i Sala.

### Tomter.

Prisutvecklingen för bostadshus på landet, det är billigare att köpa ett befintligt hus än att bygga helt nytt. Priserna för villor i trakten är låga, det går inte att köpa material till ett nytt hus för mindre pengar än vad det kostar att köpa ett befintligt hus.

Möjligheterna att få lån för att bygga hus på landet är begränsade, bankerna bestämmer maximalt belopp för prisutvecklingen.

Nedläggningen av högstadiet i Västerfärnebo innebär stora problem.

Barnfamiljer väljer troligen inte att flytta ut på landet när det inte finns en sammanhållen grundskola år 0 – 9 på orten.

För landsbygdens utveckling och framgång är en flexibla process angående förhandsbesked och bygglov önskvärd.

Dålig täckning för mobila tjänster och obefintligt underhåll på befintliga telefonlinjer innan bredbandsutbyggnad har genomförts bidrar inte till någon bra marknadsföring.

### Kom till Gården.

Vi upplevde inga svårigheter eller hinder under organisationen mer än att få in sponsorpengar till marknadsföring första året.



### **Resultat skapade av projektet:**

- Kom till Gården har blivit ett årligt evenemang.
- En ökad omsättning i bygden med ca 800000 kronor.
- Flera byalag och vägföreningar i trakten jobbar med bredbandsutveckling och kanalisationsstöd.
- Kontakter med entreprenörer i äldreomsorg finns, liksom vilja att dela kunskap och samarbete med dem.
- Kontaktnätverk med kommunens Bygg- och miljöförvaltning är upprättat inför fortsatt arbete med tomterna och byggfrågor.
- Svartådalen har blivit bättre känt utanför Svartådalen genom marknadsföringen av Kom till Gården i Mälardalsregionen.

### **Mål och resultat:**

*Ett underlag för alternativ till kommunens äldreboende i Västerfärnebo har tagits fram.*

Underlag för alternativ till kommunens äldreboende i Västerfärnebo finns. Kontakter med entreprenörer som driver ett liknande initiativ i Holland har upprättats, och möjligheten finns nu att samarbeta och dela kunskap med dem.

Målet är uppfyllt.

*20 nya tomter finns till salu eller delvis sålda under projektets gång.*

5 Tomter (inklusive förhandsbesked) finns till salu.

Målet är delvis uppfyllt.

Orsak:

Intresset från markägare har varit mindre än som bedömdes vid projektstart. Ytterligare några tomter kan dock tilkomma. De ekonomiska resurserna i projektet har inte tillåtit att söka fler förhandsbesked.

Den allmänna ekonomiska utvecklingen i samhället påverkar givetvis också.

Möjligen var målet om 20 tomter något optimistiskt satt från början.

*15 nya familjer har flyttat till Svartådalen.*

Flera än 15 nya familjer har flyttat till Svartådalen under projektets gång.

Orsak:

Det är svårt att bedöma i vilken mån projektet direkt och indirekt bidragit till detta. Vi bedömer dock att viss framgång har att göra med den marknadsföring som projektet genomfört.

*1200 besökare på Kom till Gården (nya agroturismen)*

2011 hade vi ca 1150 besök och 2012 års ca 1200 besök på gårdarna.

Målet är uppfyllt.

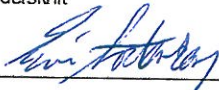
Orsak:

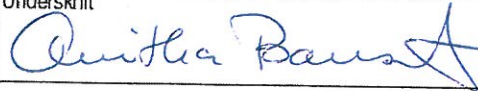
Evenemanget är nytt och vi förväntar en ökning av antalet besökare de kommande åren.

Godkännandet skickar du i original tillsammans med ansökan om slututbetalning.  
Du ska fylla i godkännandet oavsett om du finns med som kontaktperson i ansökan om stöd eller i ansökan om utbetalning.

- Jag samtycker enligt 10 § personuppgiftslagen (1998:204) att personuppgifter publiceras i Jordbruksverkets projektdatabas där slutrapporten görs tillgänglig för andra som arbetar med landsbygdsutveckling och för allmänheten.
- Jag samtycker enligt 10 § personuppgiftslagen till att PTS (Post- och telestyrelsen) får behandla mina personuppgifter för statistiska ändamål såsom kartläggning och redovisning av insatser på bredbandsområdet.

**Kontaktpersoner i slutrapporten**

Namn och adress		Telefonnummer (även riktnummer)
Eric Söderberg		070-4576822
Roll i projektet		E-postadress
Projektledare		erica@nestor.se
Datum	Underskrift	
2013-05-16		


Namn och adress		Telefonnummer (även riktnummer)
Anitha Bärnsäter Fallänge 106 775 96 KR4LBO		0224-70348 070-7363682
Roll i projektet		E-postadress
Projektägare		anitha@fallangetorps.se
Datum	Underskrift	
18/4-2013		



Godkännandet skickar du i original tillsammans med ansökan om slututbetalning.  
Du ska fylla i godkännandet **oavsett** om du finns med som kontaktperson i ansökan om stöd eller i ansökan om utbetalning.

- Jag samtycker enligt 10 § personuppgiftslagen (1998:204) att personuppgifter publiceras i Jordbruksverkets projektdata bas där slutrapporten görs tillgänglig för andra som arbetar med landsbygdsutveckling och för allmänheten.
- Jag samtycker enligt 10 § personuppgiftslagen till att PTS (Post- och telestyrelsen) får behandla mina personuppgifter för statistiska ändamål såsom kartläggning och redovisning av insatser på bredbandsområdet.

**Kontaktpersoner i slutrapporten**

Namn och adress Anitha Barrsäter Fallängetorp 106 775 96 KRYLBO		Telefonnummer (även riktnummer) 0224-70348 070-736 36 82	
Roll i projektet Projektägare		E-postadress anitha@fallangetorp.se	
Datum 15/5-2013	Underskrift 		

Namn och adress		Telefonnummer (även riktnummer)	
Roll i projektet		E-postadress	
Datum	Underskrift		

